

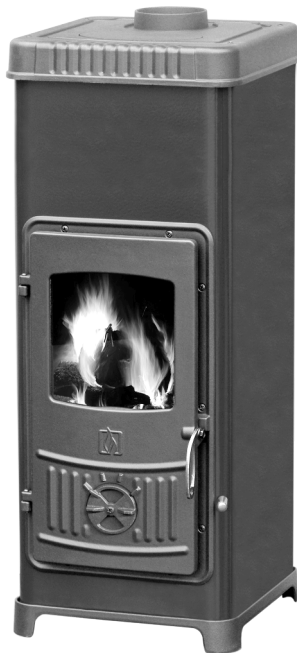
Plamen

- (HR)** Tehničke upute za ljevano željeznu peć
- (D)** Technische Anleitung für den Gußeisenofen
- (GB)** Technical instructions for the cast iron stoves
- (CZ)** Technické pokyny pro litinovou železnou pec
- (SLO)** Tehnično navodilo za lito železno peč
- (SRB)** Техничка упутства за пећ од леваног гвожђа
- (PL)** Instrukcja techniczna pieca żeliwnego
- (BG)** Технически инструкции за лята чугунена печка

Dora N



Dora 8 N






Dora 10 N

Изјављујемо да је овај производ у сагласности са битним захтевима

EN 13240:2001/A2:2004/AC:2007-08, и носи  ознаку, у складу са директивом EU 305/2011.

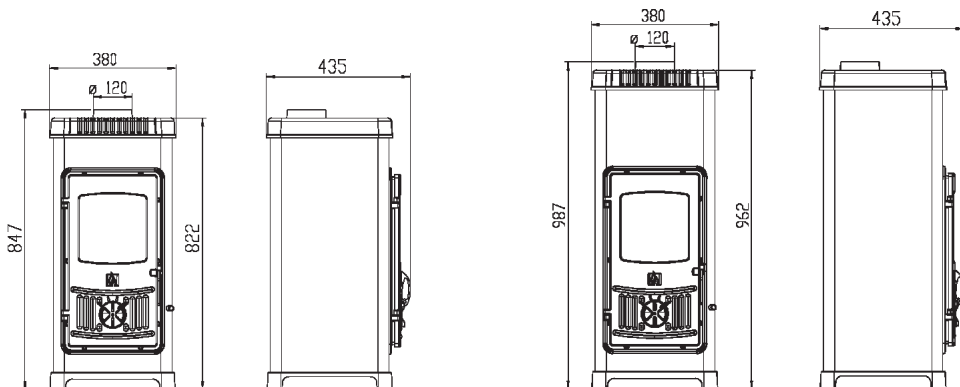
Пожега, 02.02.2018.

	Plamen d.o.o. HR-34000 Požega, Njemačka 36		11
Уређај је предвиђен за повремено ложење <i>Intermittent burning appliances</i>			
EN 13240:2001/A2:2004/AC:2007-08			
Пећ на чврста горива <i>Roomheaters fired by solid fuel</i>			
Тип/Тур: Dora 8 N			
Минимална удаљеност од запаљивих материјала: <i>Minimum distance to adjacent combustible materials:</i> [mm]			
Испред/front: 1000 Бочно/side: 400 Позади/back: 400 Изнад/top: 1000			
Концентрација CO цвдених на 13%O ₂ : <i>Emission of CO in combustion products calc. to 13%O₂:</i> 0,08 [%]			
Температура димних гасова: <i>Flue gas temperature:</i> 234 [°C]			
Номинална снага: <i>Nominal output:</i> 6 [kW]			
Степен искоришћења (гориво): <i>Energy efficiency (fuel):</i> 80,7 [%]			
Дрво и дрвени брикети <i>Wood and wood briquettes</i>			
Фабрички број: <i>Serial No:</i>			
Проучите употство за употребу. <i>Read and follow the operating instructions.</i>		Користите препоручена горива. <i>Use only recommended fuels.</i>	
Горе поменуће вредности важе само у испитном условима. <i>The above mentioned values are valid only in proof conditions.</i>			
Земља порекла: Хрватска <i>Made in Croatia</i>			
Година производње/year of production:			
Број Изјаве о својствима/Number of the DoP: 0033-CPR-2018-03-01			
Број лабораторија за тестирање/Number of the notified test laboratory: NB 1015			
Апарат се не може користити са димњачним димњаком. <i>Do not use the appliance in a shared flue.</i>			

	Plamen d.o.o. HR-34000 Požega, Njemačka 36		11
Уређај је предвиђен за повремено ложење <i>Intermittent burning appliances</i>			
EN 13240:2001/A2:2004/AC:2007-08			
Пећ на чврста горива <i>Roomheaters fired by solid fuel</i>			
Тип/Тур: Dora 10 N			
Минимална удаљеност од запаљивих материјала: <i>Minimum distance to adjacent combustible materials:</i> [mm]			
Испред/front: 800 Бочно/side: 450 Позади/back: 450 Изнад/top: 800			
Концентрација CO цвдених на 13%O ₂ : <i>Emission of CO in combustion products calc. to 13%O₂:</i> 0,07 [%]			
Температура димних гасова: <i>Flue gas temperature:</i> 243 [°C]			
Номинална снага: <i>Nominal output:</i> 7,2 [kW]			
Степен искоришћења (гориво): <i>Energy efficiency (fuel):</i> 81,9 [%]			
Дрво и дрвени брикети <i>Wood and wood briquettes</i>			
Фабрички број: <i>Serial No:</i>			
Проучите употство за употребу. <i>Read and follow the operating instructions.</i>		Користите препоручена горива. <i>Use only recommended fuels.</i>	
Горе поменуће вредности важе само у испитном условима. <i>The above mentioned values are valid only in proof conditions.</i>			
Земља порекла: Хрватска <i>Made in Croatia</i>			
Година производње/year of production:			
Број Изјаве о својствима/Number of the DoP: 0034-CPR-2018-03-01			
Број лабораторија за тестирање/Number of the notified test laboratory: NB 1015			
Апарат се не може користити са димњачним димњаком. <i>Do not use the appliance in a shared flue.</i>			

ТЕХНИЧКИ ПОДАЦИ:

	Дора 8 Н	Дора 10 Н
ДИМЕНЗИЈЕ Ш x В x Д:	38x84,7x43,5 cm	38x98,7x43,5 cm
МАСА:	63,5 kg	64,5 kg
НОМИНАЛНА СНАГА:	6 kW	7,2 kW
МОДЕЛ по ЕН 13 240:	1a	1a
ОДВОД ДИМНИХ ГАСОВА – горе:	Ø118/120 mm	Ø118/120 mm
ПОТРЕБАН ПОДПРИТИСАК ДИМЊАКА:	12 Pa	12 Pa
ТЕМПЕРАТУРА ДИМНИХ ГАСОВА:	234 °C	243 °C
ГОРИВО:	дрво, дрвени брикети	дрво, дрвени брикети
МАСЕНИ ПРОТОКДИМНИХ ГАСОВА:	6,2 g/s	6,7 g/s



УПУТСТВО ЗА ПОСТАВЉАЊЕ

Пећи се испоручују у картонској кутији на транспортној палети. Пожељно је да се картонска амбалажа распакује на месту уградње пећи.

Прикључак на димњак је са горње стране пећи.

Просторни предуслови

Ако просторија предвиђена за уградњу пећи има под од лако запаљивог или материјала осетљивог на температуру, пећ морате да поставите на подлогу која не гори. Подлога треба да буде таквих димензија, да буде већа од основе пећи: бочно и позади 20 cm, а са предње стране 40 cm.

Најмањи размак од материјала осетљивих на температуру бочно и позади је 45 cm. Материјали осетљиви на температуру у директном подручју исијавања топлине, испред пећи морају да имају размак од најмање 80 cm.

Пећ мора да буде постављена на водоравну површину, а просторија у којој је уграђена треба да има довољну количину свежег ваздуха за изгарање. Ако је у просторији уграђен аспиратор (напа) или нешто друго што троши ваздух, треба кроз посебан отвор са заштитном мрежом, која се не може зачепити, осигурати редован доток свежег ваздуха.

Прикључак на димњак

За прикључак на димњак користите уобичајене димоводне цеви и колена номиналног пречника 120 mm (унутрашњи пречник димоводне цеви је 118 mm).

Димоводне цеви (колена) поставите чврсто и непропусно на димни наставак пећи. Такође их треба међусобно чврсто и непропусно спојити и чврсто и непропусно прикључити на димњак. Димоводна цев не сме да улази у попречни пресек димњака.

Пећ ће радити добро ако је прикључена на добар димњак, који омогућава добру "вучу" димних гасова, односно подпритисак од 10-20 Pa.

На димњак сме да буде прикључена само једна пећ (један потрошач).

Код постављања пећи треба се придржавати националних и европски норми, као и локалних прописа за ову врсту уређаја.

УПУТСТВО ЗА УПОТРЕБУ

Гориво

Пећи су предвиђене за ложење дрвима, дрвеним брикетима.

Ложите само сувим дрвима. Код ложења влажним дрвима настаје масна чађа која може да изазове зачепљење димњака.

Не спаљујте никакав отпад, нарочито пластику. У многим отпадним материјалима налазе се штетне материје, које су штетне за пећ, димњак и околину.

Такође, не спаљујте остатке иверице, будући да иверица садржи лепак који може да изазове прегрејавање пећи.

Препоручујемо да код ложења додајете одједном следеће количине горива:

	Дора 8 Н	Дора 10 Н
цепана дрва*	до 2 kg	2,5 до 3 kg
дрвени брикети	до 2 kg	2,5 до 3 kg

*Оптималне димензије дрвета: обим 30 cm, дужина 25 cm

Код додавања веће количине горива од препоручене може да дође до топлотног преоптерећења и оштећења пећи. Ова оштећења се не признају у гарантном року.

Пре додавања горива обавезно очистите решетку да омогућите приступ ваздуха потребног за изгарање горива.

Прво ложење

За потпаљивање користите новинску хартију и ситна сува дрва. Ложите умереном ватром.

Упознајте се са регулаторима ваздуха на Вашој пећи.

Неки делови пећи су обојени бојом отпорном на високе температуре. Код првог ложења ова се боја постепено стврдњава, па може да дође до задимљавања и карактеристичног мириса. Због тога се побрините да просторија буде добро проветрена.

УПОЗОРЕЊЕ! За потпаљивање ватре никад не користите шпиритус и бензин.

Ложење и нормалан рад

За потпаљивање саветујемо новинску хартију са ситним сувим дрвима. На то ставите 2 до 3 комада ситније цепаних дрва. Регулаторе примарног и секундарног ваздуха потпуно отворите и пустите да се ватра добро разгори.

Код потпале пећи саветујемо да накратко (2-4 мин) оставите врата мало отворена да би избегли да се стакло зароси.

Док се ватра не разгори често контролишите пећ. У време нормалног рада, врата пећи морају да буду затворена.

Ако имате уграђен поклопац на димоводним цевима, у почетку га држите потпуно отвореног.

Потребна снага регулише се регулатором за примарни ваздух.

Обезбеђено је конструкцијским решењем да стакло на вратима ложишта увек буде чисто. Стакло може да се зачађави само онда када је лоше изгарање. Могући разлози лошег изгарања су: лош димњак, пригушен довод ваздуха (затворен регулатор) или неодговарајуће гориво. Водите рачуна да су делови пећи врући и да пећ смеју да користе само одрасла лица. **КОРИСТИТЕ ЗАШТИТНУ РУКАВИЦУ.**

Регулисање снаге

За регулисање снаге је потребно искуство, будући да на то могу да утичу различити фактори, као нпр. подпритисак димњака и својства горива. Користите наше савете да бисте што лакше научили да рукујете Вашом пећи.

Снага се регулише помоћу регулатора на вратима пећи.

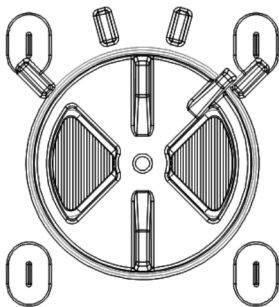
Секундарни ваздух се доводи изнад стакла и довољан је за чишћење истог. Код квалитетног димњака и квалитетних сувих дрва тај ваздух је довољан и за постизање номиналне снаге од 6kW – Дора 8 Н или 7,2 kW – Дора 10 Н.

Снага пећи зависи од подпритиска у димњаку („вучи“ димњака). Код веома великог подпритиска у димњаку препоручујемо да га смањите помоћу поклопца на димоводним цевима.

За правилно коришћење регулатора ваздуха је потребно мало искуства. Због тога искористите наше савете да бисте што лакше научили да рукујете Вашом пећи.

Намештање регулатора за потпалу и неко време након потпале слика 2.

Када се ватра разгори и када је створено довољно жари регулатор треба вратити на положај који нам је довољан да пећ развије онолико топлоте колико нам је потребно.

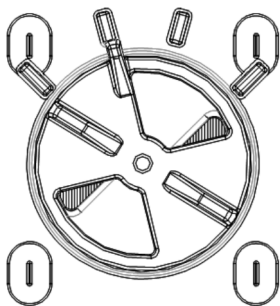


слика 2.

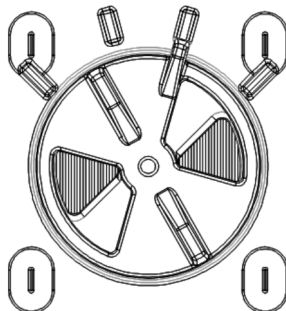
Додавањем 3 до 4 kg горива и држањем регулатора на максимуму, пећ ће достићи снагу од око 9 до 10 kW.

Положај регулатора за номиналну снагу од 6 kW - Дора 8 Н или 7,2 kW – Дора 10 Н

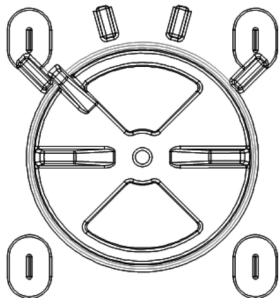
слика 3 – када ложите дрветом



слика 4 - када ложите дрвеним брикетом



За минималну снагу, регулатор примарног ваздуха потпуно затворите – слика 5, а ако у димоводном каналу имате поклопац, њега, ако је потребно, притворите.



слика 5.

Додавајте само онолико горива колико је потребно за одржавање ватре.

Посебно обратите пажњу на:

Ложење у прелазном периоду

Код ложења у прелазном периоду (када су напољу температуре више од 15° С) може да се деси да у димњаку нема подпритиска (димњак не вуче). У том случају покушајте потпаљивањем димњака да остварите потребан подпритисак. Ако у томе не успете, саветујемо Вам да одустанете од ложења.

Пепељара

Пепељара треба редовно да се празни. Ако су пепељара и пепео врући, треба бити посебно опрезни и користи заштитну рукавицу.

Потпаљивање ватре

За потпалу ватре никад не користите шпиритус, бензин или неко друго течено гориво. Не чувајте никакве запаљиве течности у близини пећи!

Нега и чишћење

Након сваке сезоне грејања потребно је да пећ и димоводне цеви очистите од наслага чађи. Сви спољашни делови пећи су емајлирани и тако трајно заштићени од корозије и високих температура.

Емајлиране делове чистите влажном меком крпом.

Стакло на вратима ложишта у хладном стању може да се очисти средством за чишћење прозора. Евентуално затамњење стакла у почетној фази ложења можете да очистите сувом крпом, док стакло није превруће.

Ако се у време рада пећи појаве било какве сметње, обратите се Вашем димничару или најближем сервису.

За чишћење емајлованих и обојених делова користите воду и сапун, неабразивне или хемијски неагресивне детерџенте.

Било какве поправке на шпорету смеју да раде само овлаштене особе, а уграђивати се смеју само оригинални делови.

У време нормалног рада, нарочито с влажним горивом долази до таложења чађи и катрана. Ако се занемари редовна конторла и чишћење димњака, повећава се опасност од пожара у димњаку. У случају појаве ватре у димњаку направите следеће:

- не користите воду за гашење
- затворите све доводе ваздуха у пећ и димњак
- након гашења ватре позовите димњачара да прегледа димњак
- **позовите сервис службу, односно произвођача да прегледа пећ**

Гаранција

Гаранција важи само у случају када се пећ користи у складу са техничким упутством.

Могућност грејања простора

Величина грејаног простора зависи од начина грејања и топлотној изолацији простора.

Услови грејања	Номинална топл. снага 6 kW – Дора 8 Н	Номинална топл. снага 7,2 kW - Дора 10 Н
- повољни услови	144 м3	180 м3
- мање повољни услови	96 м3	120 м3
- неповољни услови	64 м3	80 м3

Повремено или грејање са прекидима дужим од 8 сати треба сматрати мање повољним или чак неповољним условима грејања.

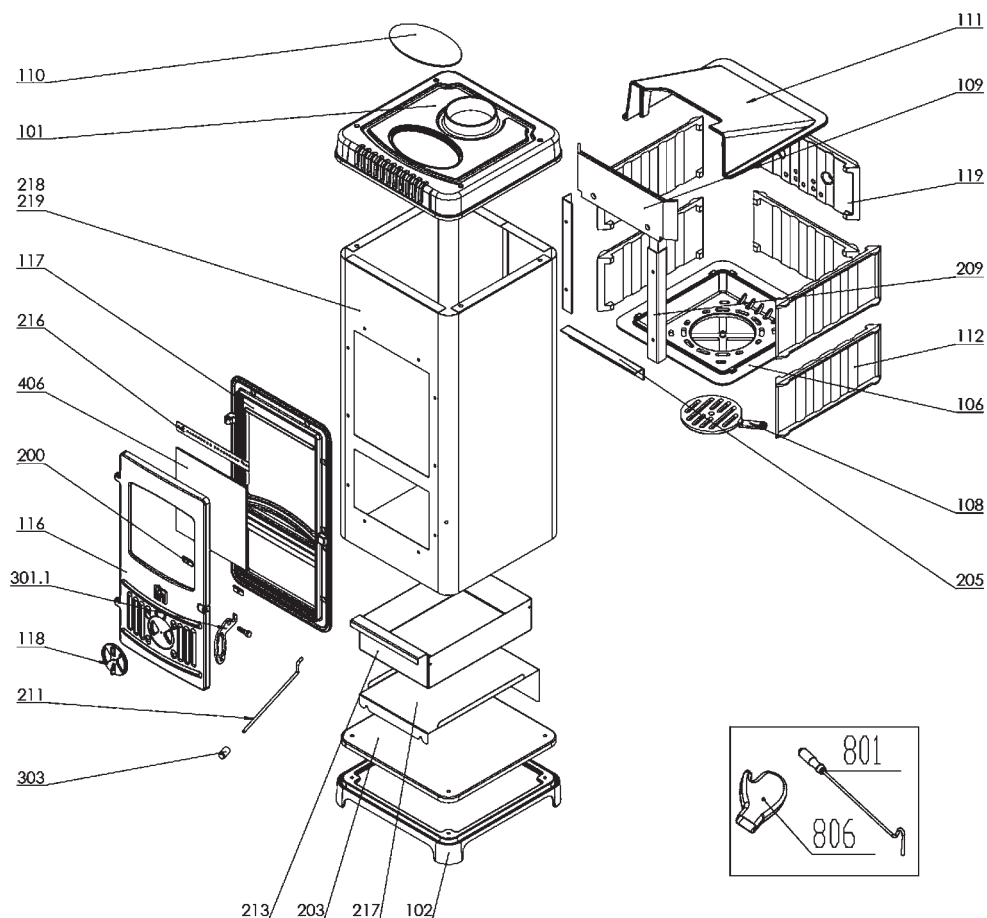
Резервни делови - прибор

Поз.	НАЗИВ ДЕЛА	Поз.	НАЗИВ ДЕЛА
101	КАПА	217	НОСАЧ ПЕПЕЉАРЕ
102	ПОСТОЉЕ	218	ПЛАШТ ДОРА 8 Н
106	РЕШЕТКА	219	ПЛАШТ ДОРА 10 Н
108	РАСТРЕСАЧ М-16	301.1	РУЧКА ВРАТА ДОРА Н
109	ШТИТНИК	303	РУКОХВАТ - ДУГМЕ
110	ПОКЛОПАЦ	406	СТАКЛО ДОРА
111	ПОКРОВ ЛОЖИШТА		
112	СТРАНА ЛОЖИШТА		
116	ВРАТА	801	ПРИБОР: ЖАРАЧ
117	РАМ	806	ЗАШТИТНА РУКАВИЦА С ЛОГОМ ПЛАМЕН-црвена
118	РЕГУЛАТОР ВАЗДУХА		
119	СТРАНА ЛОЖИШТА СА ВАЗДУХОМ		
200	ДРЖАЧ СТАКЛА		
203	ДНО ПЛАШТА		
205	УГАОНИК РЕШЕТКЕ		
209	УГАОНИК РАМА		
211	ПОЛУГА РАСТРЕСАЧА DORA/NERA		
213	ПЕПЕЉАРА		
216	ЛИМ. РЕГУЛ. СЕКУН. ВАЗДУХА		

Joш једном укратко оно најважније:

- Не допустите да ватра тиња. Приликом ложења додајте ону количину горива која одговара потребној топлоти у датом трену.
- Приликом сваког ложења регулатор ваздуха максимално отворите док се ватра добро не разгори. Тек тада поставите регулатор у положај који одговара жељеној топлотној снази.
- Придржавајте се техничког упутства, јер је то у Вашем интересу.
- Пећ поставите у просторију одговарајуће величине тако да потреба топлоте одговара номиналној снази пећи.

Резервни делови - прибор



**ЗАДРЖАВАМО ПРАВО НА ПРОМЕНЕ КОЈЕ НЕМАЈУ УТИЦАЈ
НА ФУНКЦИОНАЛНОСТ И СИГУРНОСТ АПАРАТА.**